



GAZETTE COMMUNALE



DUILHAC
sous Peyreperouse



*BONNES
FÊTES*

*BONNES
FÊTES*



*BONNES
FÊTES*

*BONNES
FÊTES*



1. Sommaire

Page 1

2. Le mot du Maire

Page 2

3. Les services à la population

Pages 3 à 5

4. Le village

Pages 6 à 15

5. Le Château de Peyrepertuse

Pages 16 à 25

6. Le Moulin de Ribaute

Pages 26 à 29

7. La Communauté de Communes

Pages 30 à 32

8. Le S.M.B.V.A.

Pages 33 à 34

9. Les animations d' été

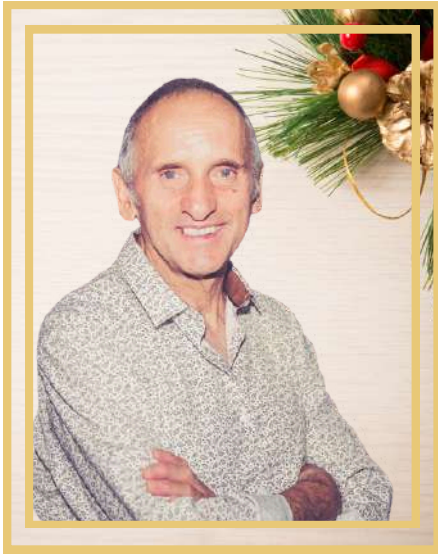
Pages 35 à 37

11. Recette et Jeux

Pages 38 à 39

10. Supplément

Les associations du village



Le Maire: Alex Rainero
1er Adjoint: Cyril Daubrège
2ème Adjointe: Audrey Pelletier
Conseillère: Mélanie Garcia
Conseillère: Elisabeth Maillol
Conseillère: Gabrièle Schmidt
Conseiller: Jérôme Béquet
Conseiller: Patrick Caraguel
Conseiller: Smael Ollive

LE MOT DU MAIRE

Chères Duilhacoises, Chers Duilhacois,

Alors que l'année 2024 s'apprête à tirer sa révérence, vous allez pouvoir lire dans la gazette municipale, les moments forts qui l'ont marquée.

Notre village, si souvent loué pour son cadre bucolique et son riche patrimoine, a su une fois encore conjuguer tradition et dynamisme. Ce lieu emblématique, témoin de siècles d'histoire, attire des visiteurs venus de toute part, renforçant ainsi notre identité de village touristique et vivant.

Pour 2025, les perspectives sont enthousiasmantes grâce à la venue sur site des inspecteurs internationaux de l'UNESCO avec un potentiel aboutissement en 2026.

Enfin, nous mettons un point d'honneur à continuer d'améliorer la qualité de vie de nos habitants. De nouvelles actions seront entreprises pour renforcer l'accueil touristique tout en préservant la tranquillité et l'authenticité qui rendent notre village si unique.

En cette fin d'année, je souhaite que la nouvelle année vous apporte sérénité, joie et de beaux instants en famille ou entre amis.

Meilleurs vœux, de santé et de prospérité pour vous et vos proches.

**Le Maire
Alex Rainero.**



SERVICES A LA POPULATION

ACCUEIL MAIRIE

8 Chemin du Fort 11350
Duilhac Sous Peyrepertuse
Tél :04 68 45 40 55
mairie@duilhac.fr

Horaires d'ouverture au public :

du lundi au jeudi de 09h à 11h

Le secrétariat est joignable par
téléphone et mail :

du lundi au jeudi de 8h30 à 16h



Muriel assure l'accueil de la mairie le matin selon les heures d'ouverture au public.

Afin de faciliter votre accueil et la gestion de vos besoins, il convient de rappeler que l'organisation de l'accueil au public s'articule comme suit:

Vous pouvez vous y rendre pour des demandes simples comme des renseignements divers et courants.

Pour les autres demandes, dites "particulières" concernant par exemple l'urbanisme, l'état civil, le dépôt de documents et de dossiers officiels, elles nécessitent, de faire l'objet d'une prise de rendez-vous en amont, soit par téléphone, soit par mail.

Pour une meilleure prise en charge de votre demande, par souci de confidentialité et de disponibilité, les rendez-vous sont pris uniquement l'après-midi.

AGENCE POSTALE COMMUNALE



8 Chemin du Fort

**Véronique vous accueille
selon les horaires
d'ouverture au public:**

Tous les jours:

De 9h à 11h

Les mercredis de 8h à 12h



Nouveau!

Grâce à Panneau Pocket, vous pouvez désormais signaler un évènement ou une anomalie que vous auriez remarqué sur le territoire de la commune.

Téléchargez l'application
“Panneau Pocket”
pour recevoir des informations
de votre commune



Certaines démarches auparavant dispensées en mairie sont désormais réalisables de manière dématérialisée (carte grise, carte d'identité, inscription sur les listes électorales...)

Pour cela, vous pouvez vous rendre sur le site: **service-public.fr**
ou
vous rapprocher du bureau:



**France
services**

“France Services” de Tuchan
La poste 21 rue de la poste,
Tel: 04/68/42/42/41



Lundi et jeudi :
8 h 45 à 12 h 30 / 13 h 30 à 16 h

Mardi :
8 h 45 à 12 h 30 / 13 h 50 à 16 h

Mercredi:
8 h 45 à 12 h 30

Vendredi :
8 h 45 à 12 h 30 / 13 h 30 à 15 h 25

tuchan@france-services.gouv.fr

BIBLIOTHEQUE MUNICIPALE

DUILHAC
sous Peyrepertuse



Contact:
Morgane Buretey
06/88/48/65/14
biblio@duilhac.fr



Place de l'église

**Tous les mercredis
de 13h à 17h**

EPICERIE DU VILLAGE



7 Rue de l'école

Horaires d'ouverture:

Les lundis, mardis, jeudis et vendredis:

9h-12h30 / 17h- 19h

les samedis:

9h15-12h30/ 17h-19h

les dimanches:

9h15-12h30/ 18h-21h

Pour tous renseignements:

Tel: 07 63 63 95 76



VILLAGE



La réfection du presbytère de l'église

Le presbytère avait besoin de quelques travaux dus à des infiltrations d'humidité.

La commune qui en assure l'entretien s'est donc affairée à le rafraichir grâce aux compétences de l'équipe technique, qui a mis en œuvre un nouveau parquet et un ravalement des murs ainsi que la réfection de la porte d'entrée.

Le nettoyage de fin de travaux a été réalisé avec gentillesse par les bénévoles de l'église.

Concours Aude fleurie 2024:



***Nous sommes heureux,
d'être une nouvelle fois cette
année, lauréats du second prix
Villes et villages fleuris 1ère
catégorie B 2024.***

Comme chaque année, notre commune participe au concours villes et villages fleuris. Une manière de saluer le travail de l'équipe technique et de récompenser l'engagement de la collectivité en faveur de l'amélioration du cadre de vie



Olivier qui représente ici la commune et l'équipe technique lors de la remise des prix

Il prend en compte la place accordée au végétal dans l'aménagement des espaces publics, la protection de l'environnement, la préservation des ressources naturelles et de la biodiversité, la valorisation du patrimoine botanique français, la reconquête des cœurs de ville, l'attractivité touristique et l'implication du citoyen au cœur des projets.

UN NOUVEAU SITE INTERNET COMMUNAL

Afin de faciliter la prise en charge des demandes de nos concitoyens, la mairie travaille sur l'élaboration d'un nouveau site internet spécialement dédié.

Vous y trouverez prochainement toutes les informations municipales : délibérations du conseil municipal, arrêtés municipaux, élections, dépôt de dossiers d'urbanisme, état civil, démarches administratives, location de salle et de matériel, agenda et animations, associations, actualités etc...

Nous vous tiendrons au courant très prochainement lorsque celui-ci sera opérationnel.



ici un exemple de ce que pourrait être le futur site internet de la mairie



vos services communaux

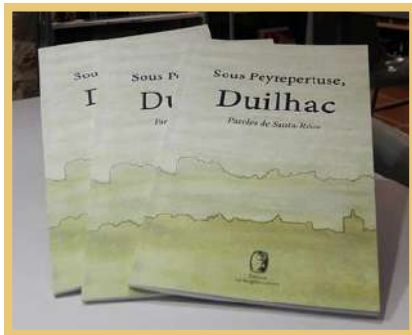


démarches urbanisme



Comptes rendus conseils municipaux





“ ——— ”

Sous Peyrepertuse, Duilhac

Editions du Sanglier à plume

————— ”



En vente à la boutique du Château.

à prix coûtant (8 euros ttc)

Un projet de co-écriture qui tenait à cœur aux habitants de notre village !

C'est l'histoire d'un village, d'une communauté qui raconte son Histoire, un projet collaboratif dont l'écriture rappelle à ses souvenirs, ceux de notre enfance, de ceux qui nés ici, en connaissent la moindre parcelle et de ceux, venus pour un temps ont décidé de s'y installer, leurs témoignages garants de ce patrimoine populaire et universel est consigné dans ce livre où chacun nous livre, à sa manière sa première rencontre avec Duilhac qui deviendra le récit d'une longue histoire.



BRavo!



**Félicitons donc ce projet sous
l'impulsion d'Emmanuelle Sorba et des habitants ,
avec l'appui de l'équipe des "Editions du Sanglier à plume",
et de la mairie de Duilhac pour son aide et le financement.**



“Sous Peyrepertuse, Duilhac” Editions du Sanglier à plume



**Lors de l'inauguration, les auteurs reçoivent
leurs exemplaires de la main de Monsieur Le Maire.**



Rendez-vous était donné à la bibliothèque municipale pour le lancement du livre “ Sous Peyrepertuse, Duilhac”.



Prévention du risque incendie et obligation de débroussaillage

Le débroussaillage et le maintien en état débroussaillé constituent l'un des outils principaux de la défense des forêts contre les incendies. La réduction de la masse végétale combustible permet de diminuer l'intensité des feux et de ralentir leur progression en créant des discontinuités. La protection des enjeux est facilitée et la sécurité des pompiers renforcée.

Les obligations légales de débroussaillage sont prévues par le code forestier. Dans chaque département le préfet arrête les modalités de mise en œuvre du débroussaillage selon la nature des risques.

Utilisation de matériel mécanique et risques d'incendie

Les travaux nécessitant l'usage de tout appareil ou matériel mécanique (débrousailluse, tondeuse, gyrobroyeur, tronçonneuse...) provoquant de manière systématique la production et / ou la projection de particules incandescentes ou portées à haute température (disqueuse, meuleuse, découpeuse ou tronçonneuse à béton) ou la mise en œuvre d'une flamme nue (poste à soudeuse) sont régis par arrêté préfectoral relatif à l'emploi du feu en vigueur.

A ce titre, leur usage est interdit à tous et à toute heure à moins de 200m des espaces naturels combustibles du 15 mai au 15 octobre.

Toutefois, les professionnels et particulier désirant entreprendre des travaux de débroussaillage durant cette période, sont invités à vérifier chaque soir, la veille des dits travaux, la carte des vigilances risques d'incendie sur le portail risque-prevention-incendie.fr/aude

Cette carte évalue en temps réel et informe chaque jour, des risques d'incendie pour un territoire donné. les risque retranscrits en code couleur, du plus faible au plus extrême qui une fois reporté sur la carte, vous informe de la réglementation en vigueur quand à l'utilisation des engins et matériels mécaniques ainsi que sur la fréquentation des massifs.

L'hiver est donc la meilleure période pour appliquer la réglementation des OLD ! Pensez à entretenir et débroussailler les zones à risque



Retrouvez toutes les infos et la réglementation en vigueur sur : aude.gouv.fr



R É S E A U 11



DUILHAC
sous Peyrepertuse

Présentation :

Créé au 1er janvier 2020, le syndicat public d'eau potable RéSeau11 résulte de la volonté d'assurer une protection durable de la ressource en eau et de sécuriser l'alimentation en eau des territoires.

Le Syndicat Mixte Ouvert RéSeau11 porte aujourd'hui des missions de protection de la ressource en eau destinée à l'alimentation en eau potable sur l'ensemble du périmètre départemental.

RéSeau11 assure également la production et le transport d'eau potable sur 207 communes appartenant à un large périmètre qui regroupe la communauté de communes Castelnaudary Lauragais Audois, la communauté de communes Piège Lauragais Malepère, une partie de la communauté d'agglomération Carcassonne Agglo, ainsi que de nombreuses autres communes voisines de ces territoires.

ADHESION A RESEAU 11

Afin de palier à toutes éventualités en matière de manque d'eau sur notre territoire, la commune va adhérer à Réseau 11 (syndicat mixte réseau solidarité eau 11) qui s'engage au quotidien dans la protection de la ressource en eau et dans l'approvisionnement en eau potable des communes adhérentes.

ALERTE SECHERESSE:

Il est impératif que chacun(e) s'informe et respecte les restrictions d'usage préconisées par la préfecture. Vous trouverez sur le site vigieau.gouv.fr toutes les informations relatives à l'usage de l'eau dans notre commune.



RESULTATS ENQUETE PARTICIPATIVE
sur la présence des pigeons sur la commune

MODE DE DIFFUSION:

Gazette communale janvier/ février 2024



NOMBRE D'EXEMPLAIRES DISTRIBUES:

65

NOMBRE DE RETOURS:

08



Réponses reçues:

Une grande majorité des administrés n'a pas répondu à l'enquête.

En effet sur 65 questionnaires distribués via la gazette remise dans la boîte à lettres, seuls 8 personnes (dont une personne hors sujet) ont répondu, ce qui ne marque pas un intérêt significatif pour le sujet.

Nous retiendrons donc que 7 personnes ont répondu correctement à l'enquête.

Sur 7 personnes, 5 personnes ont répondu que la présence des pigeons était significative dans le village.

Sur 7 personnes, 4 personnes ont répondu que les pigeons avaient leurs habitudes au village (nidification/ nichage)

Sur 7 personnes interrogées, 4 personnes ont répondu que les pigeons étaient présents sur le village de manière occasionnelle.

Sur 7 personnes interrogées, 4 personnes pensent que des éléments sont propice à leur installation (ruines, abris, nourrissage, etc)

Sur 7 personnes interrogées, 1 personnes pense que les pigeons sont au nombre de + de 20
4 personnes pensent qu'ils sont de 10 à 20 individus,
2 personnes pensent qu'ils sont de 5 à 10 individus.

Sur 7 personnes interrogées, 5 pensent que la présence des pigeons dérange.
Sur 7 personnes interrogées, 4 personnes seraient prêtes à s'impliquer dans un projet de pigeonnier collectif.

**Tableau résultats enquête participative :
La présence des pigeons sur le village**

ADRESSE	CONCERNE	PRESENCE	HABITUDES	OCCASIONNELLE
Rue des Amandiers	oui	oui	non	oui
Place du Faubourg	oui	oui	oui	non
Rue de l' Estamarou	oui	oui	oui	non
Place du Faubourg	non	non	oui	oui
Rue du Faubourg	pas d'avis	non	non	oui
Rue du Faubourg	oui	oui	pas d'avis	oui
Rue de la Garrigue	oui	oui	oui	non
Haut du Village	hors sujet (chats)	hors sujet (chats)	hors sujet (chats)	hors sujet

ELEMENT	NOMBRE	DERANGEMENT	COLLECTIF
non	10 à 20	oui	oui
oui	5 à 10	oui	oui
oui	10 à 20	oui	pas d'avis
pas d'avis	5 à 10	non	pas d'avis
non	10 à 20	oui	pas d'avis
oui	+ de 20	oui	oui
oui	10 à 20	oui	oui
hors sujet	hs	hs	hs



Soucieuse du bien de tous en matière de salubrité et afin de préserver l'espace public, la commune réfléchit à la problématique des déjections canines responsables de nombreux désagréments visuels, olfactifs et sanitaires, dans le cadre de vie et les espaces verts communaux.

L'aire de loisirs du village est régulièrement souillée ce qui engendre une gêne pour les utilisateurs, celle-ci doit rester un espace de partage pour tous, agréable et fonctionnel.

« Chaque propriétaire doit veiller à ce que son animal ne souille pas la voie publique ou les espaces verts par ses déjections » Article R632-1 du Code Pénal.

Néanmoins, attentive au bien être animal et à son intégration dans l' espace commun et consciente des contraintes que cela implique pour les propriétaires de se conformer au règlement, nous faisons appel à vous, afin de réfléchir ensemble à une solution qui pourrait satisfaire l'ensemble des utilisateurs de l' espace public qu'ils soit propriétaire de chien ou non.

Pour celà, la question de la mise en place d'un équipement adéquat se pose et nous aimerions connaître votre point de vue à ce sujet.

Voici donc en page suivante, l'aménagement qui pourrait être installé dans un espace dédié à proximité de l'aire de loisirs ou ailleurs.

Si vous vous sentez concerné, merci de répondre à ce petit questionnaire en vous aidant des exemples représentés en page suivante illustrant ce que pourrait être un "caniparc"/" canisette" et de déposer le coupon réponse en mairie.



- Seriez -vous pour ou contre l'implantation de cet aménagement réalisable par les agents techniques ?

Pour

Contre

-Seriez -vous prêt en tant que propriétaire de chien à utiliser cet aménagement ?

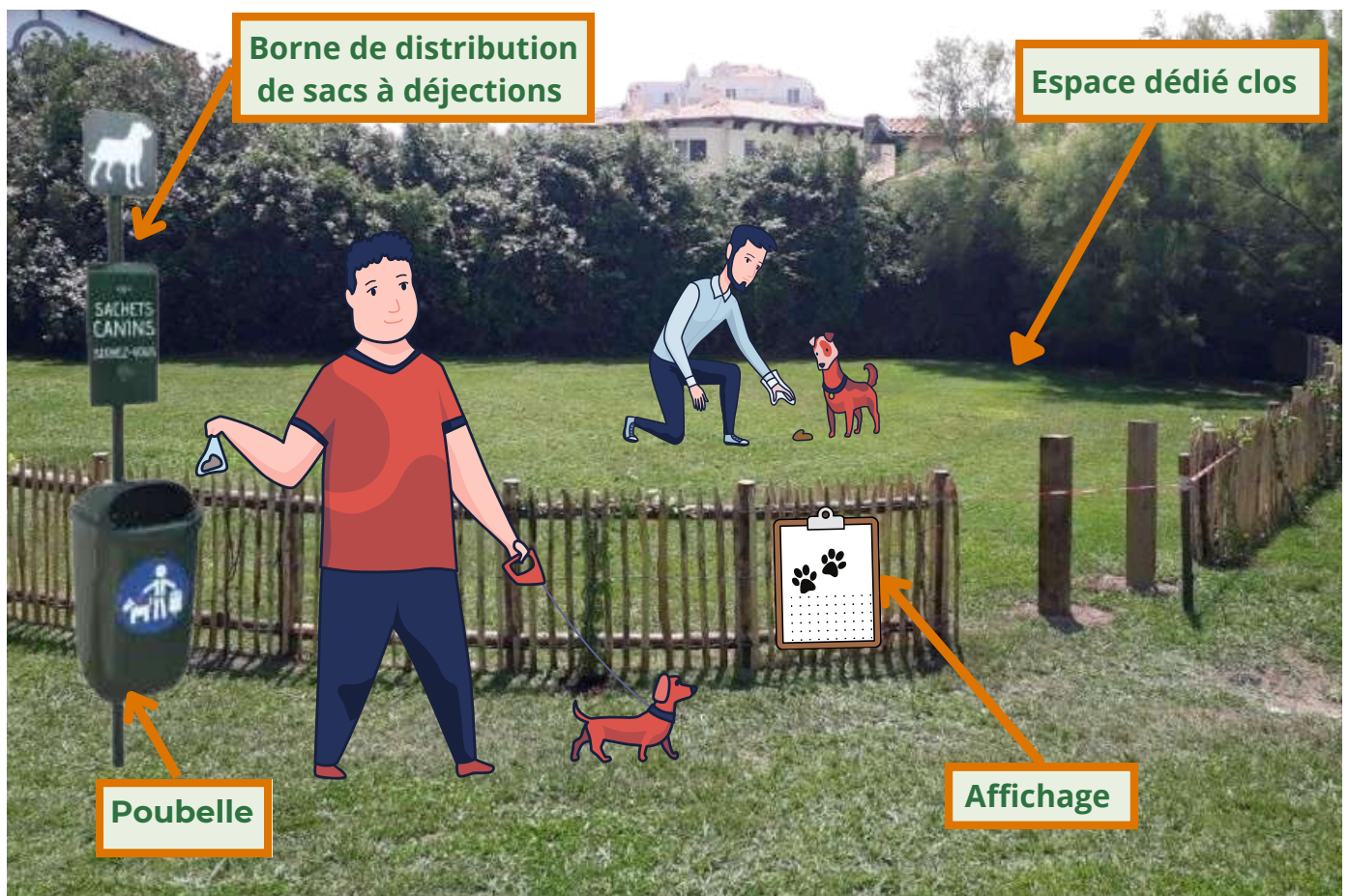
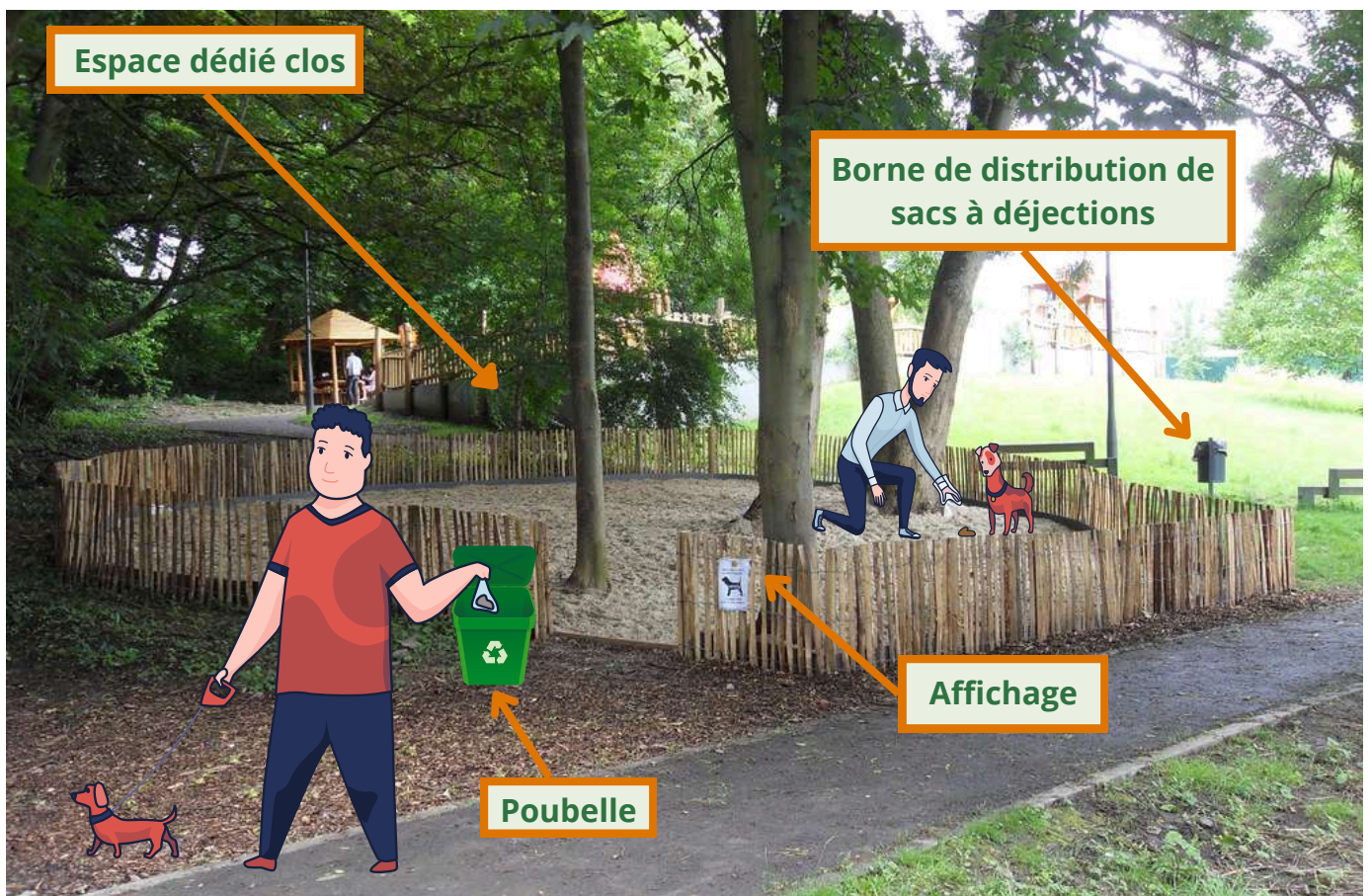
Oui

Non

-Avez- vous une idée sur l'emplacement le plus adapté pour la canisette?



Exemples illustrés de ce que pourrait être un “caniparc”
et ses composants:



CHATEAU DE PEYREPERTUSE



Une nouvelle version pour le site internet



www.peyreperouse.com

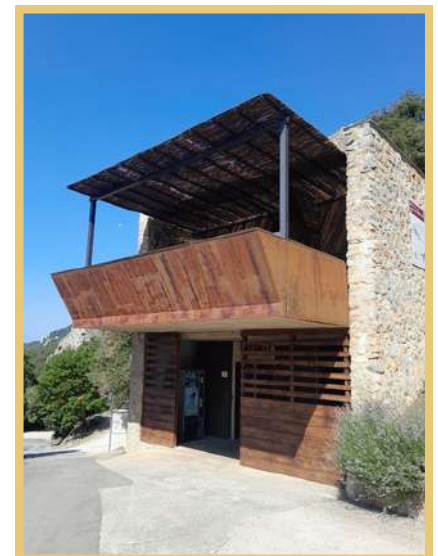
Plus ludique et convivial, il regroupe toutes les informations pratiques concernant le village, le moulin de Ribaute et le château. Son interface intuitive permet d'interagir en temps réel afin d'apporter des informations concrètes et des mises à jour utiles au public.

La billetterie en ligne permet aux visiteurs d'acheter des billets à l'avance que ce soit pour les visites ou les animations.

Une nouvelle pergola pour la terrasse de l'espace d'accueil/ billetterie



Avec les températures estivales de plus en plus élevées, la terrasse de l'espace d'accueil du château, où l'on peut faire une petite pause, méritait bien un peu d'ombre pour accueillir les visiteurs.



L'équipe technique a installé une pergola permettant aux visiteurs de profiter d'un peu de fraîcheur.

La terrasse qui était désertée par temps chaud retrouve ainsi sa fonctionnalité première et a vu sa fréquentation augmenter durant tout l'été.

LE COMITE DE CANDIDATURE S' EST REUNI A CUCUGNAN



“ En route pour l' UNESCO ”

**En 2024
une nouvelle étape
de franchie !**

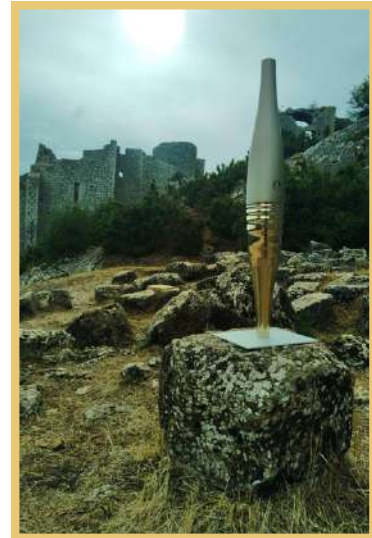


Le dossier de candidature à l'inscription au patrimoine mondial de l'Unesco du système de forteresses de la sénéchaussée de Carcassonne a reçu un avis favorable du Comité français du patrimoine mondial, le 18 avril dernier. Il devrait maintenant être officiellement déposé d'ici la fin de l'année, pour une décision attendue à l'été 2026.

La candidature à l'inscription au patrimoine mondial de l'Unesco du "système de forteresses de la sénéchaussée de Carcassonne (XIIIe-XIVe siècle)" vient de franchir une étape cruciale. Le 18 avril dernier, le dossier a reçu la validation du Comité français du patrimoine mondial, au terme d'une 5e audition. Les experts ont salué "la grande qualité du dossier présenté et du travail accompli durant ces dernières années pour présenter une candidature solide à l'Unesco", démontrant le sérieux de la démarche et l'engagement continu du Département de l'Aude vis-à-vis du projet, par l'intermédiaire du travail de l'Association Mission Patrimoine Mondial (AMPM).

La flamme s'est invitée au Château de Peyrepertuse

“ Une reconnaissance
pour notre territoire ”



Béatrice Fabre l'ambassadrice choisie par
le Département de l' Aude financeur de l' opération.



Sous les yeux des enfants de l'école invités pour l'évènement, Béatrice s'est surpassée pour le portage de la flamme Olympique au château de Peyrepertuse qui s'est achevé par une descente en tyrolienne depuis le sommet du rocher.



BRAVO POUR CETTE BELLE PERFORMANCE !!!

*“ Quand l’art prend de l’altitude,
à quelques 800 mètres de haut”.*



Dans le cadre du programme culturel "re-connexion-s", qui fusionne le patrimoine bâti et la culture dans un même concept, financé par le département de l'Aude, une exposition de photographies grand format " hors- norme!" a été installée au château de Peyrepertuse.



**L'équipe technique
s'implique pour l'expo
Re- connexion**



Missionnés comme à l'époque des bâtisseurs pour acheminer le matériel nécessaire à l'exposition,

ils ont relevé le défi avec une petite séance de cardio " hors-norme!", dans les coulisses de Peyrepertuse.

CREATION D'UNE VISITE VIRTUELLE DU CHATEAU AVEC BORNE INTERACTIVE TACTILE ADAPTEE

Afin de proposer une alternative à la visite physique du monument aux Personnes à Mobilité Réduite tout en leur permettant une visite interactive du monument, l'espace d'accueil est désormais équipé d'une borne adaptée financée en partie par la DRAC et la Région Occitanie. Elle regroupe toutes les informations historiques et pratiques et permet une visite immersive du château dans ses moindres recoins "comme si vous y étiez". De nombreuses vues aériennes permettent également de voir des angles méconnus. L'accès à la visite virtuelle est gratuite.



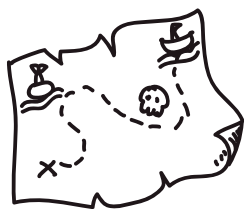
Cette borne regroupe toutes les informations, photos, vidéos permettant l'inclusion des personnes à mobilité réduite. Elle peut également être utilisée par tous et assure une expérience enrichie afin de se familiariser avec la nouvelle technologie

La borne interactive permet également de visionner la vidéo immersive réalisée par notre stagiaire Steve, en réalité virtuelle avec une vue en 360°



En effet, nous avons eu le plaisir d'accueillir Steve, un jeune stagiaire de l' "IDEM Créative Arts School" au Soler 66 dans le cadre de la création d'une vidéo immersive au coeur de notre village où l'on peut suivre son personnage fictif au travers des rues, des commerces, des restaurants et autres lieux d'accueil et de services créant ainsi une vitrine sans pareille pour nos visiteurs. Un regard novateur sur notre commune à l'heure de la nouvelle technologie mêlant 3D et réalité virtuelle, le résultat est bluffant!!! . Vous pourrez voir cette vidéo sur notre chaîne YouTube château de Peyrepertuse ou sur la borne du château.

CHASSE AU TRESOR



CHÂTEAU
de Peyrepertuse

“Apprendre en s’amusant”

Afin de dynamiser les visites du château de Peyrepertuse et de les rendre plus ludiques, notamment lors des visites en famille, l’équipe du château a opté pour un jeu de piste grandeur nature, où il faut se creuser les méninges pour résoudre des énigmes tout en parcourant les enceintes du château. Depuis son lancement cet été, c’est une belle réussite puisque déjà bon nombre de familles se sont prises au jeu pour résoudre le mystère des “ **Quatre légendes de Peyrepertuse**”.

Des indices interactifs sont disséminés à des endroits stratégiques où chacun muni d’un livret et d’accessoires tente de répondre aux questions à la fois d’orientation, de logique ou de réflexion. A la boutique du château, un coffre s’ouvre devant les participants si ceux-ci ont trouvé les bonnes réponses donnant accès au très convoité “trésor” de Peyrepertuse.

Les jeux de piste en plein air sont devenus un excellent moyen de faire découvrir notre patrimoine aux visiteurs friands de nouveautés.



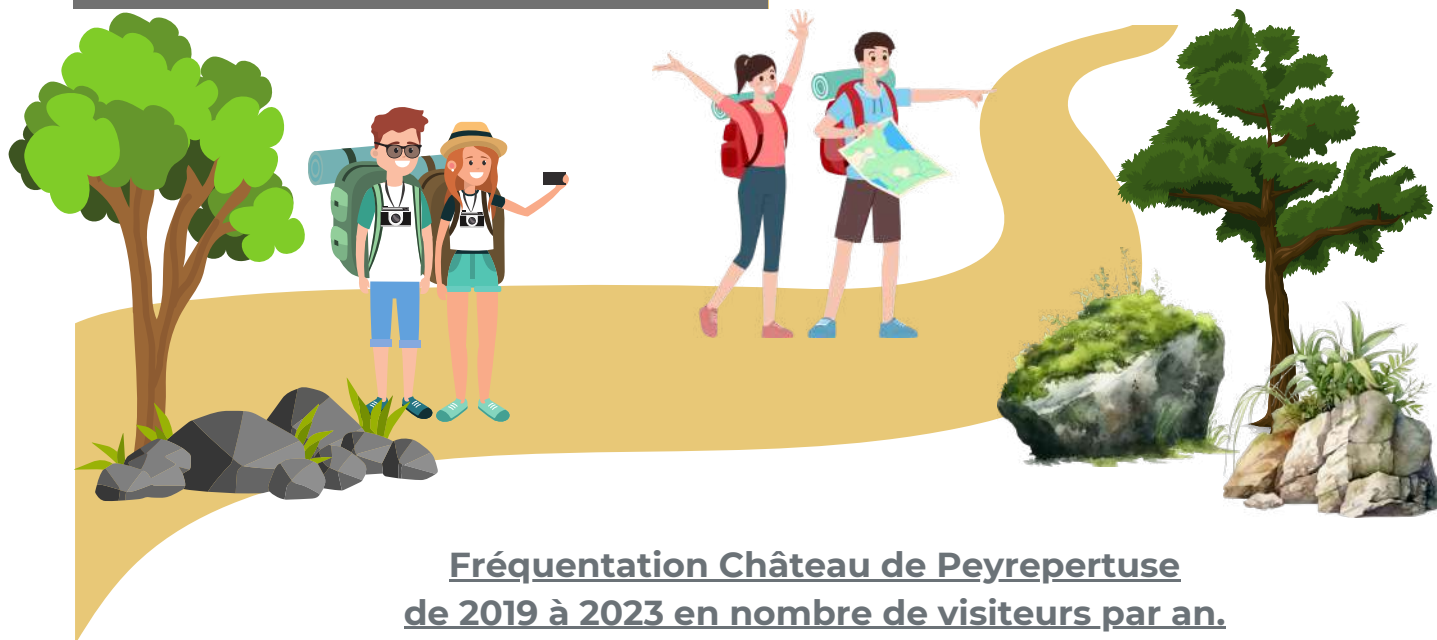
Le mystérieux coffre au trésor installé à la boutique du château



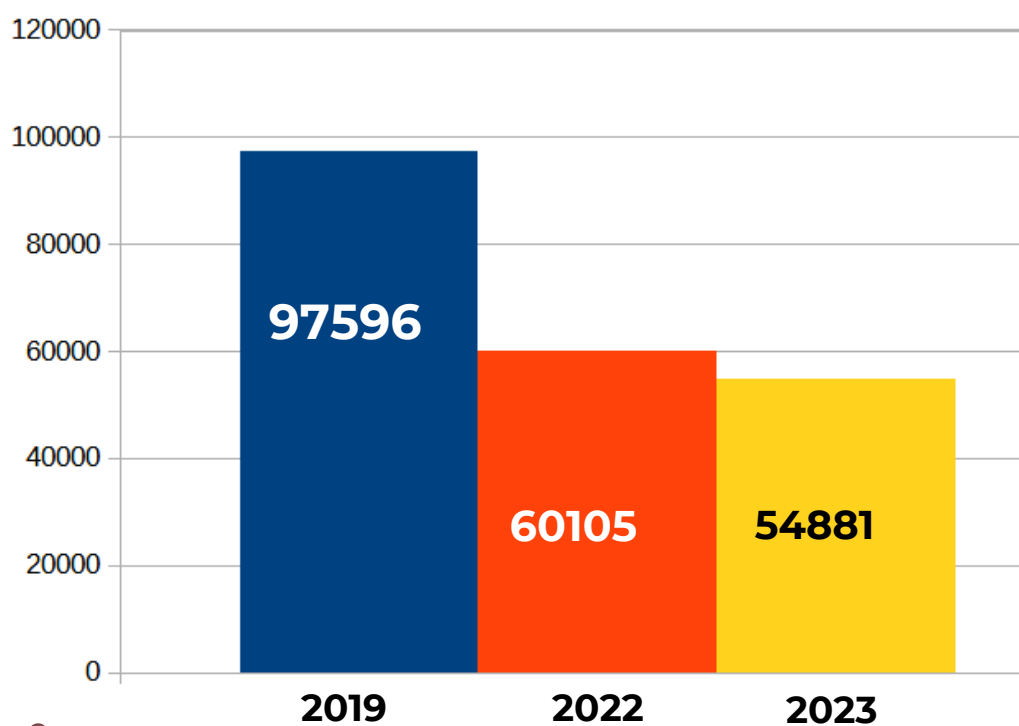
Cette famille aura-t-elle résolu le mystère de Peyrepertuse ?

RAPPORT DE FREQUENTATION: CHATEAU DE PEYREPERTUSE

CHÂTEAU
de Peyreperouse

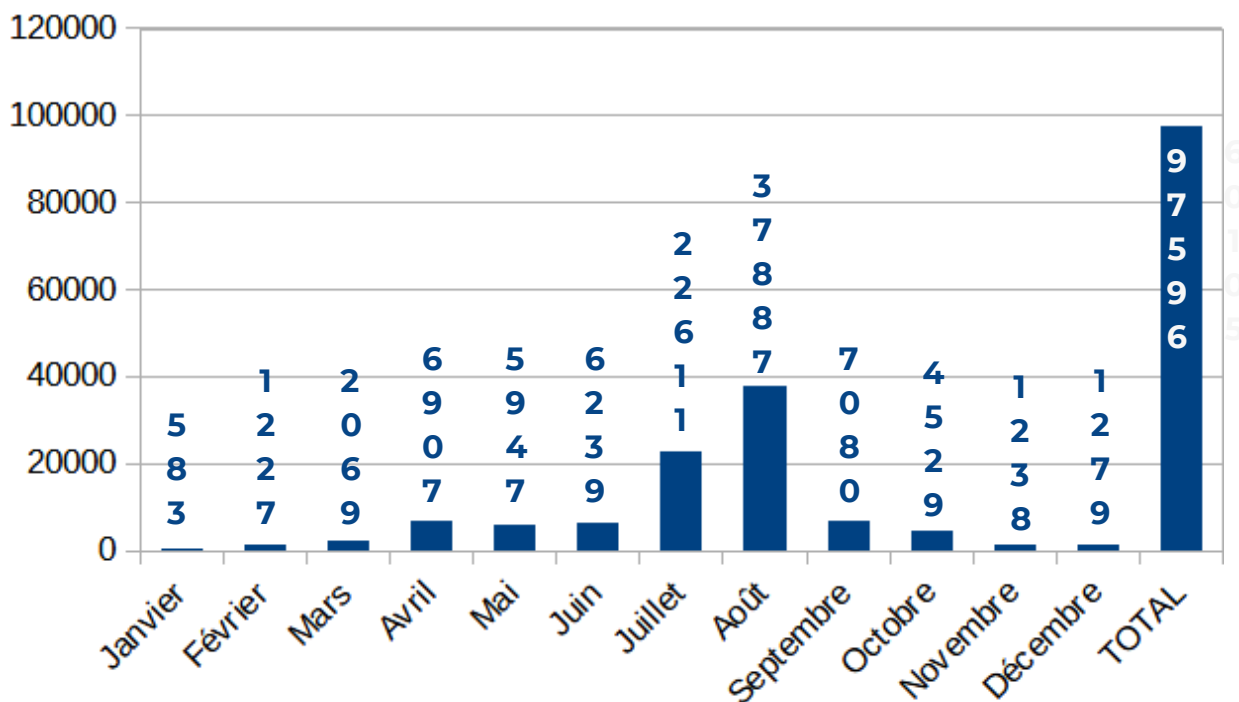


Fréquentation Château de Peyreperouse
de 2019 à 2023 en nombre de visiteurs par an.

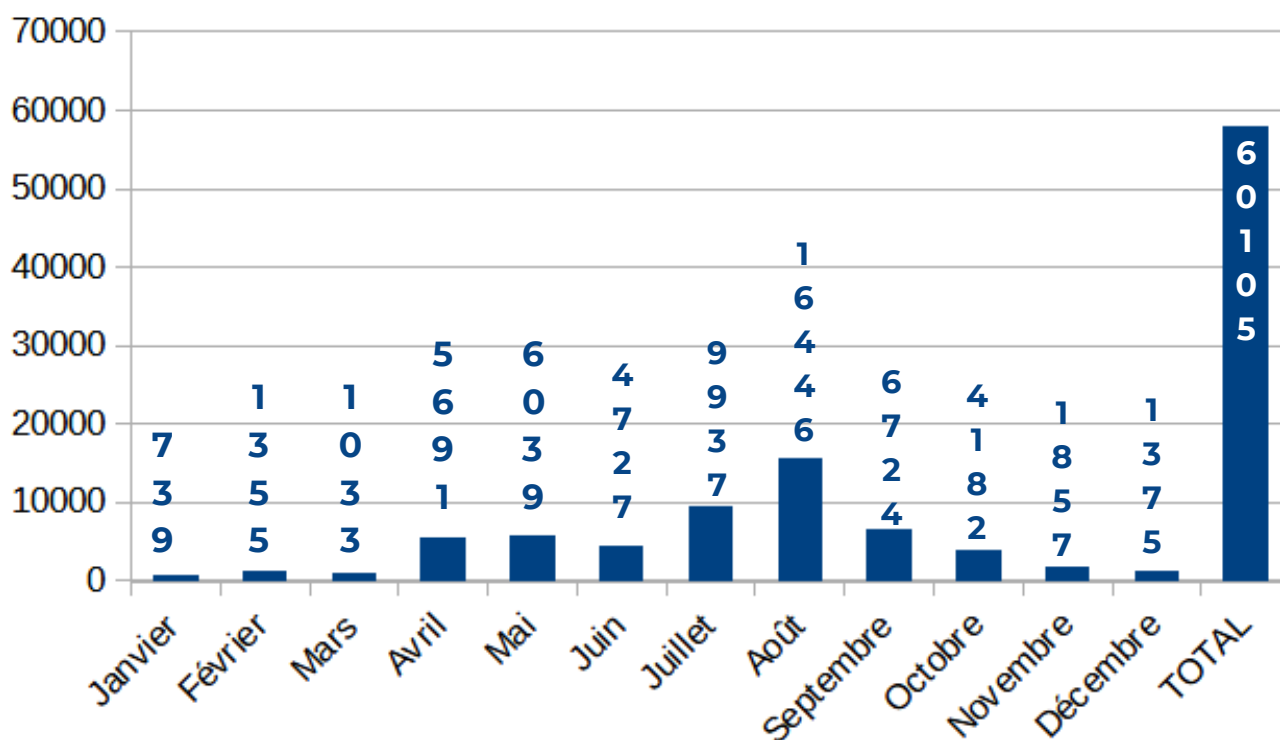


Les années 2020 et 2021 ne peuvent être représentées en raison de la fermeture du site lors de la période soumise à réglementation sanitaire

Fréquentation Château de Peyrepertuse année 2019
en nombre de visiteurs.

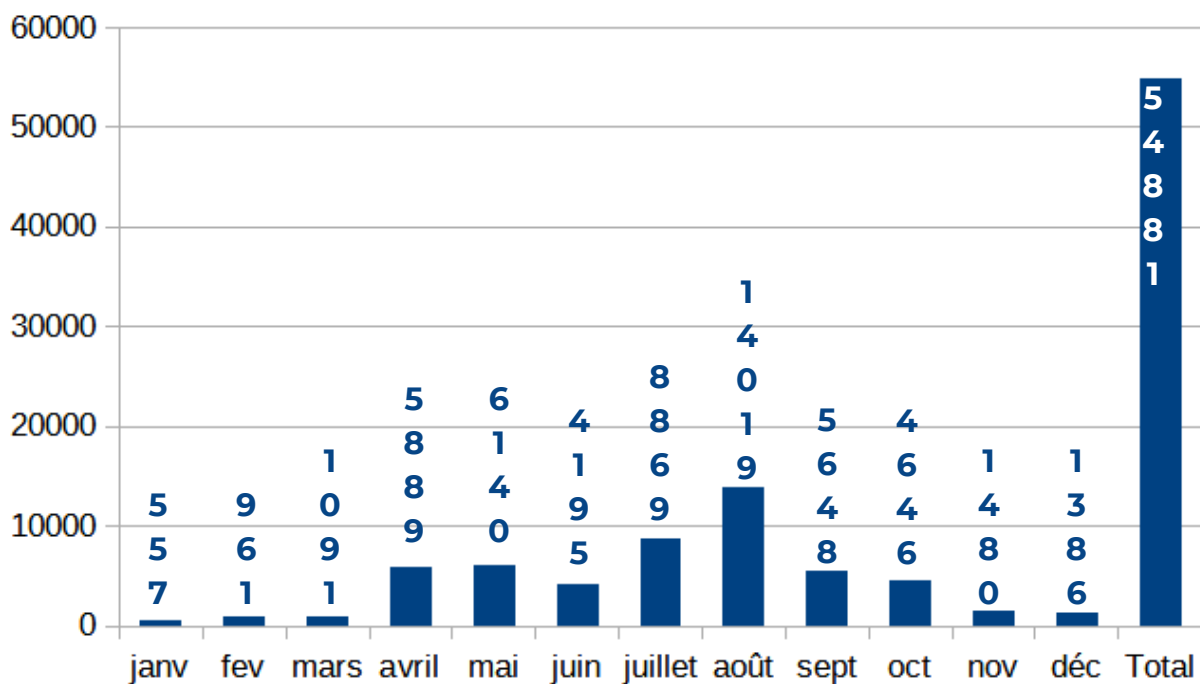


Fréquentation Château de Peyrepertuse année 2022
en nombre de visiteurs.

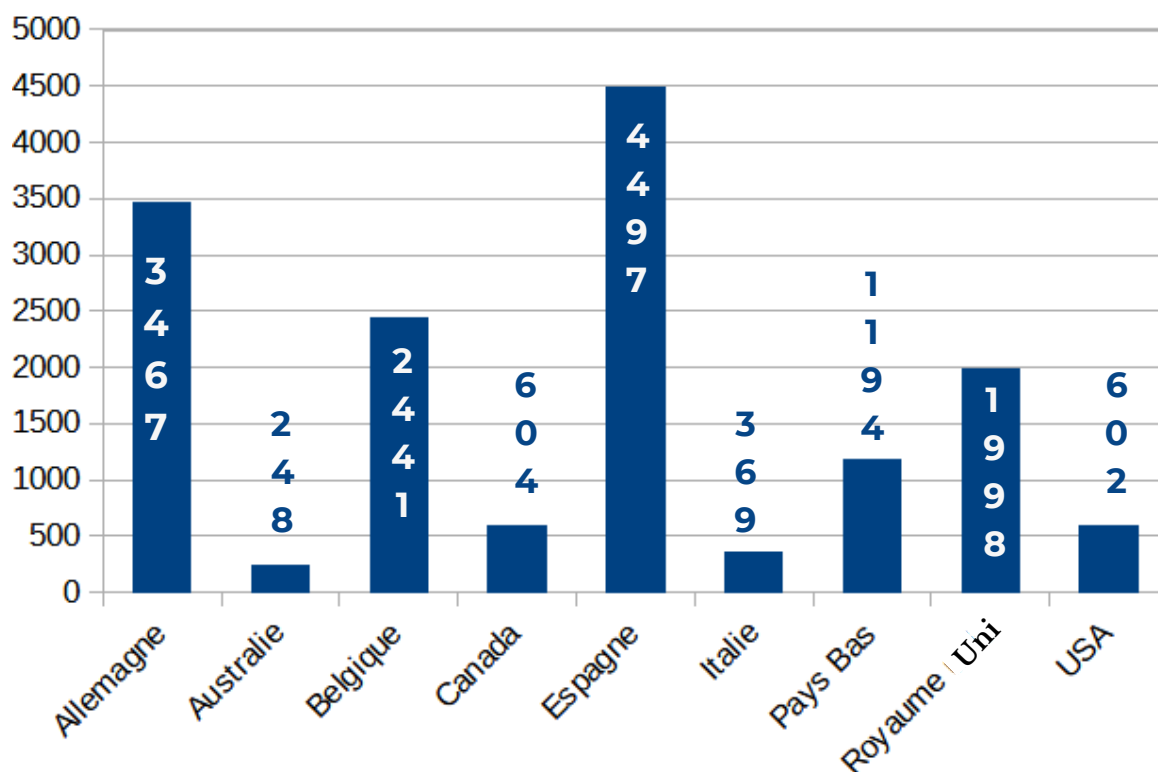


54881

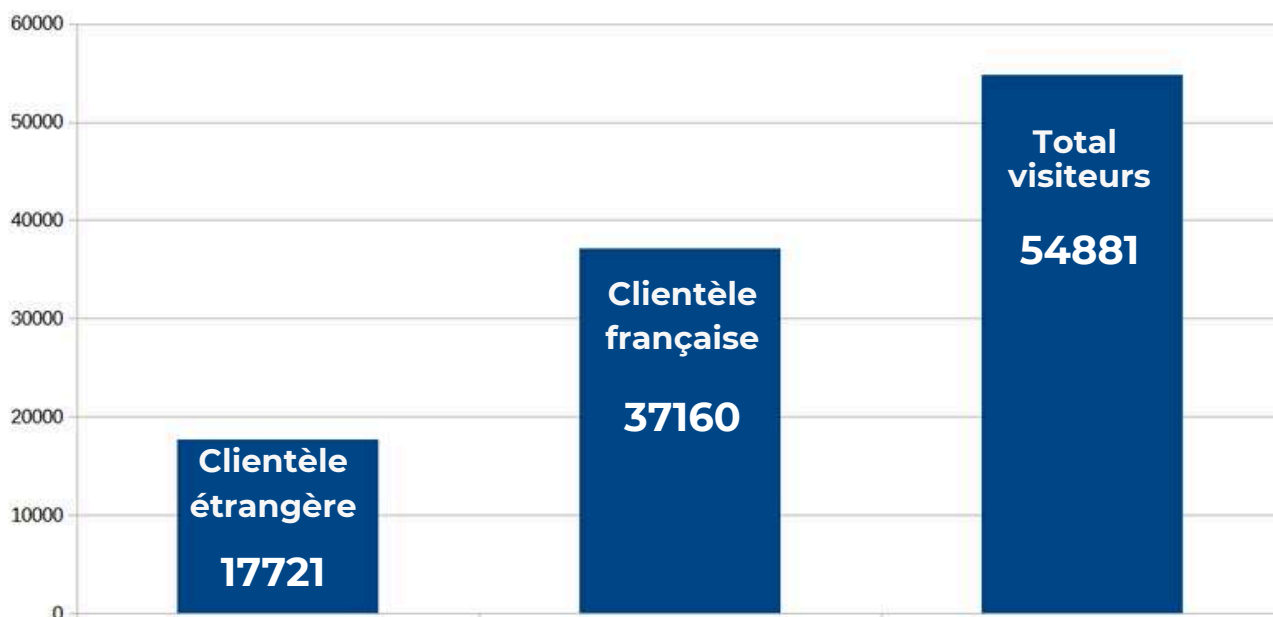
Fréquentation Château de Peyrepertuse année 2023
en nombre de visiteurs.



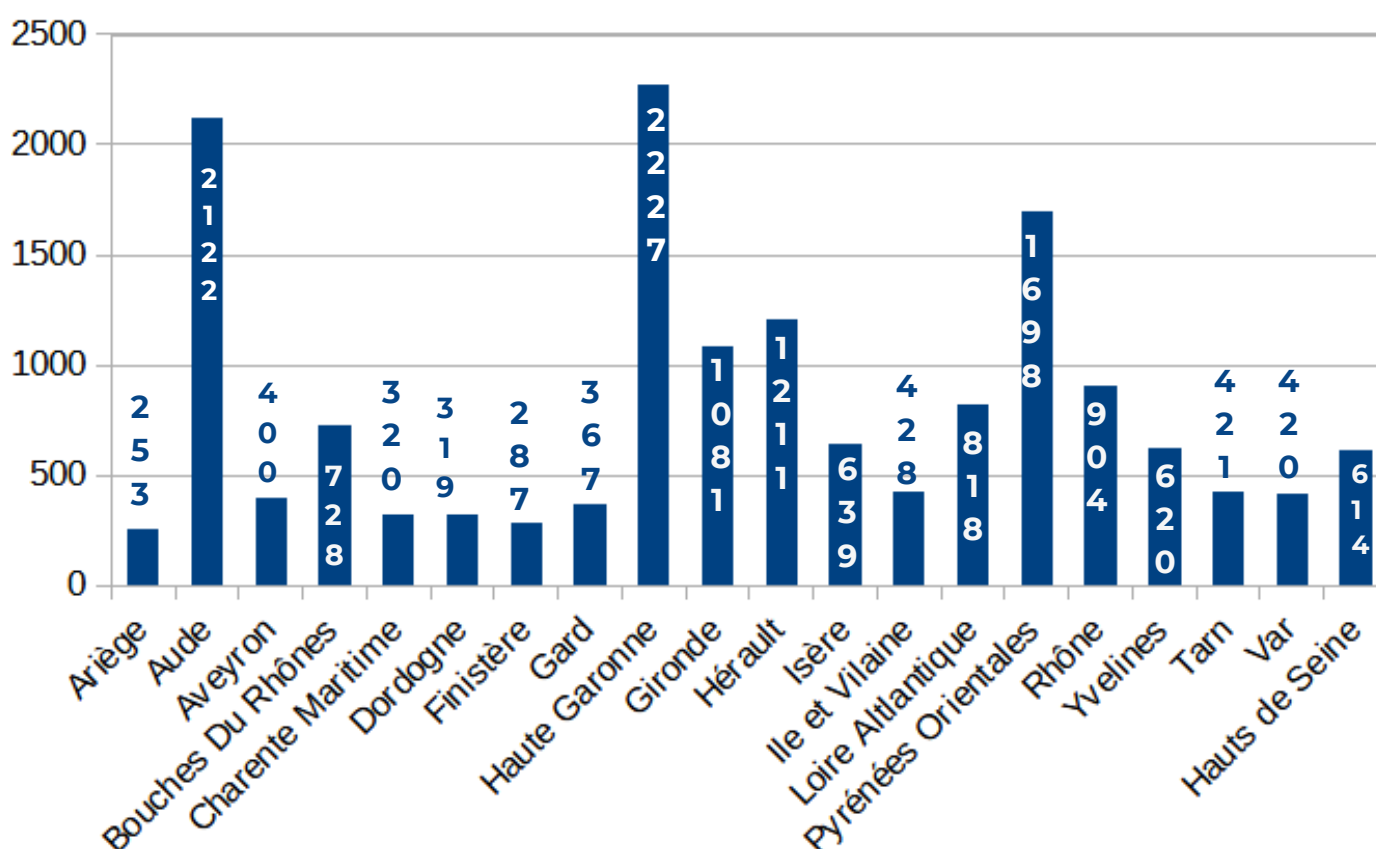
Fréquentation Château de Peyrepertuse année 2023
en nombre de visiteurs
par nationalités les plus représentatives



Fréquentation Château de Peyrepertuse année 2023
en nombre de visiteurs
selon clientèle française ou étrangère



Fréquentation Château de Peyrepertuse 2024
en nombre de visiteur par
Départements les plus représentatifs.



MOULIN DE RIBAUTE

Mise en eau et pose de la ligne d'eau moulin de Ribaute:



La saison estivale va bientôt démarrer! Olivier mouille le maillot et se jette à l'eau sous le regard vigilant de Gérald lors de cette mise en eau du barrage en juin, pour notre plus grand plaisir et celui des futurs visiteurs

Travaux aménagements Site naturel du Moulin de Ribaute: Première phase

Cette année, durant la première phase, plusieurs aménagements ont été réalisés

Mobilier:

Tables de pique-nique, aire de repos avec transats, toilettes sèches à lombricompostage et nouvel espace d'accueil ont vu le jour sur le site.



Mobilier, table de pique-nique



Mobilier, transat en bois



Espace d'accueil et ombrière



Toilettes sèches

Renaturation:

Côté aménagements paysagers, bon nombre de végétaux ont été plantés comme des *Quercus ilex*, des *Acer campestre*, des *Celtis australis*, des *Olea europaea*.
Des enrochements permettent à présent, de traverser la rivière.



Passage entre les roseaux



Entrée du site du Moulin de Ribaute et végétalisation



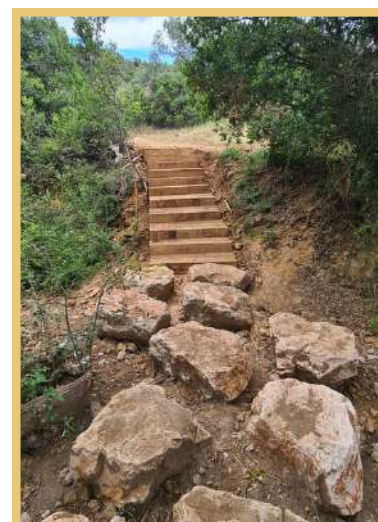
Accueil végétalisation



Empierrement en pas japonais sur la rivière

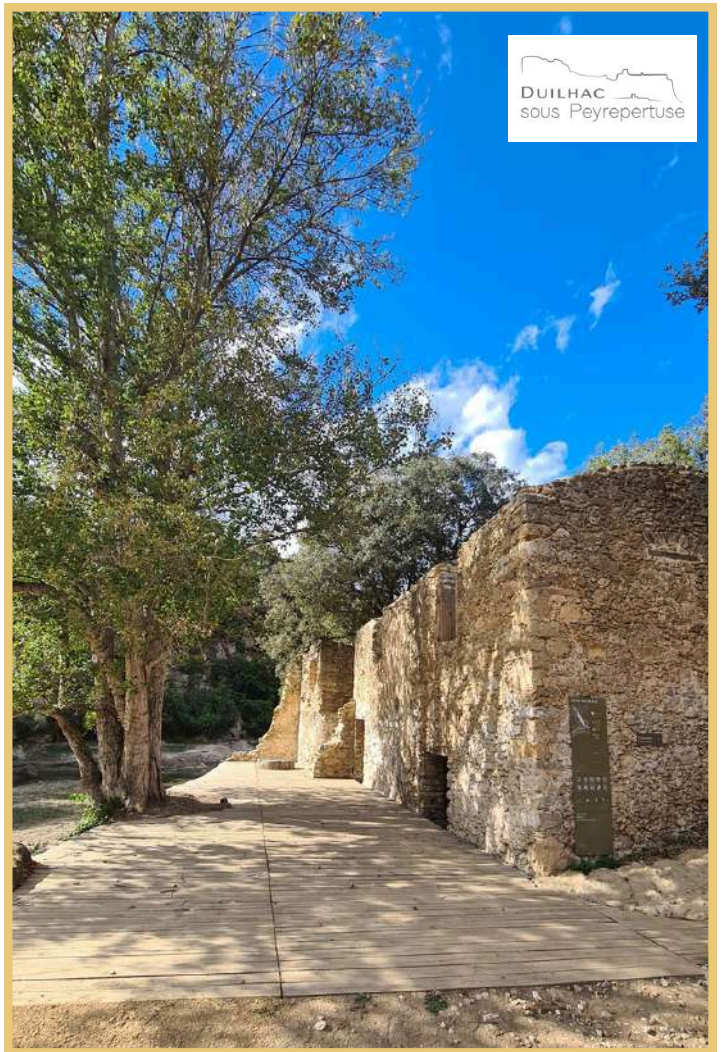


Passerelle métallique



Accès depuis le sentier de randonnée

La charpente du Moulin a été restaurée et des grilles de protection ont été posées. Une grande terrasse en bois “les pieds dans l’eau” est désormais praticable, au plus grand bonheur des usagers. La façade a été restaurée et les graffitis nettoyés.



Terrasse en bois et Deck devant le moulin



Plan d'eau avec pontons



Détails de la charpente



Utilisation du Deck par les visiteurs

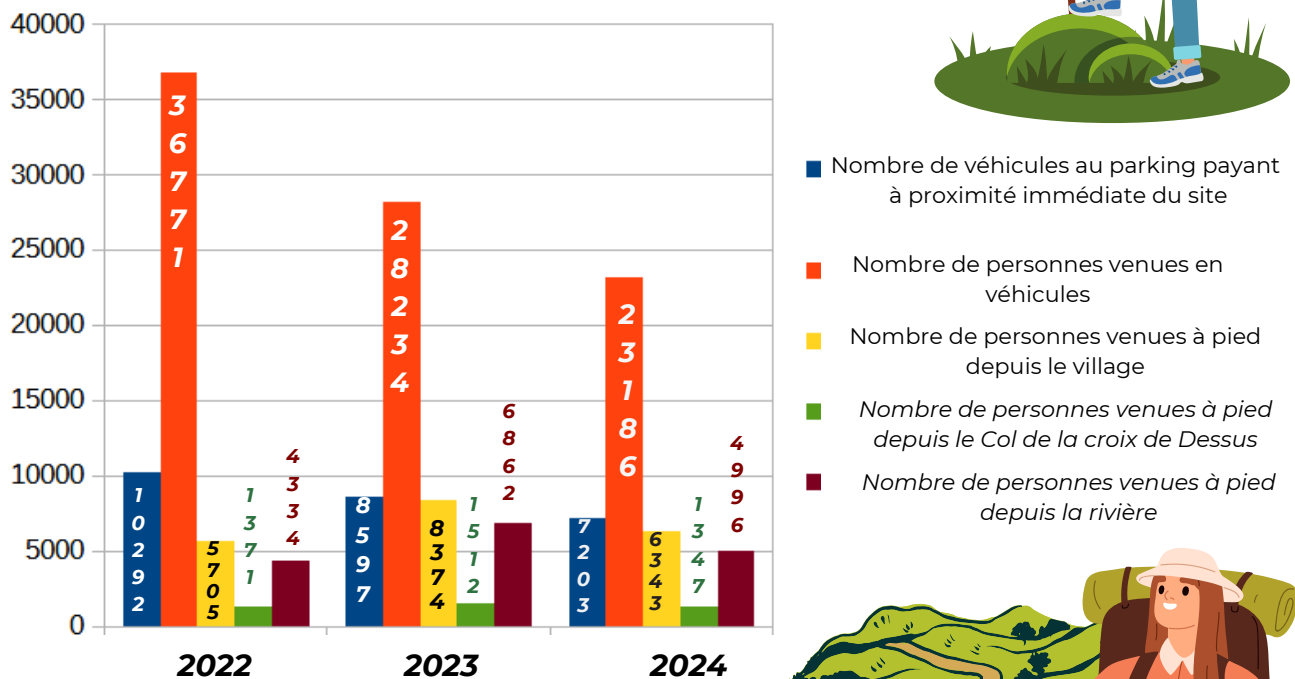
RAPPORT DE FREQUENTATION: Site naturel du Moulin de Ribaute:



Nombre de véhicules au parking payant à proximité du site:



Fréquentation Site du Moulin de Ribaute 2022-2023-2024 Selon leur mode de déplacement



Au 1er janvier 2024 l'Etat a mis en place une nouvelle politique de gestion des déchets ménagers



L'aire de compostage est installée rue des amandiers



Vous êtes nombreux à participer à la collecte des déchets organiques.

Les agents du service technique pourront utiliser ce compost dans quelques mois pour agrémenter les espaces verts de la commune.



“

Avec 36 administrés identifiés (recensés lors de la matinée d'information et signature de la charte le 3 juillet dernier), l'estimation du détournement de biodéchets des ordures ménagères est de 2208 Kg par an pour la commune.

”

Le taux de remplissage du composteur partagé est constant et rapidement nous allons pouvoir basculer vers le bac de maturation et installer un deuxième site de compostage partagé dans le village.

En adoptant ce nouveau geste de tri des bio déchets, essentiel pour réduire de 30 % le poids de nos poubelles nous allégeons les coûts de collecte et de traitement.

INFO 

Pour ceux d'entre vous qui n'ont pas participé à la matinée d'information proposée par la C3SM et n'ont donc pas pu récupérer le seau de collecte personnel pourront le faire prochainement.



La C3SM devrait proposer une nouvelle intervention orientée vers le porte à porte afin de toucher le plus grand nombre d'entre nous.

Restez à l'écoute, nous vous transmettrons cette information dès qu'elle nous sera communiquée.

RAPPEL

Déchèterie la plus proche de chez vous:

Déchèterie de Tuchan
Tel: 04 68 45 43 03
Rue de la distillerie
11350 Tuchan



Jours et horaires d'ouverture:

Lundi: Fermé
Mardi: de 14h à 17h
Mercredi: de 14h à 17h
Jeudi: de 9h à 12h
Vendredi de 9h à 12h
Samedi: de 14h à 17h
Dimanche: Fermé

Notez que si vous possédez une ancienne carte celle ci est toujours valide



Demander ma carte de déchèterie

1 carte C3SM = 5 déchèteries C3SM

Vous êtes un particulier et vous résidez sur le territoire de la communauté de communes Corbières Salanque Méditerranée (C3SM) ?

L'accès à vos déchèteries communautaires se fait obligatoirement sur présentation d'une carte de déchèterie nominative

Avec cette carte, vous pouvez déposer vos déchets dans TOUTES les déchèteries de la C3SM

Pour obtenir GRATUITEMENT votre carte, vous devez fournir à la C3SM une copie de votre pièce d'identité et un justificatif de domicile

(facture d'eau, d'électricité, avis d'imposition de -de 3 mois)

Pour + d'INFOS : 04 68 28 10 37 OU c3sm.fr

Vous pouvez faire votre demande de nouvelle carte en ligne sur le site de la C3SM:

c3sm.fr mes démarches en ligne/particuliers

La Communauté de Communes informe que les bacs non conformes entraînent un coût qui se répercute sur la taxe des ordures ménagères.

La gestion d'un déchet est réglementée par la loi, pour éviter la pollution et ainsi préserver votre santé, votre sécurité et celle de vos voisin(e)s.



GESTION DES DECHETS: NOUS SOMMES TOUS CONCERNES !!!

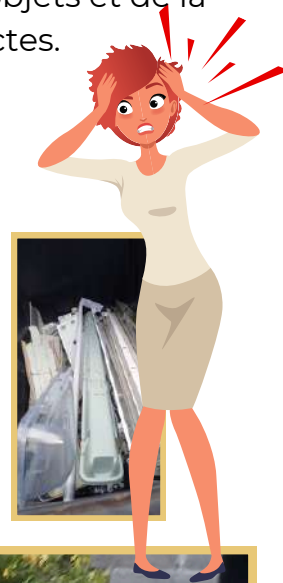
Veillez faire appel à la déchèterie de Tuchan pour l'enlèvement des encombrants.

La collectivité œuvre au quotidien pour entretenir les espaces publics et garantir un cadre de vie agréable, participant au bien vivre ensemble. Mais ce défi ne peut être relevé efficacement qu'avec la contribution de tous et la volonté de chacun de préserver notre bien commun.

Soyons civiques et responsables !

La commune rappelle qu'il est interdit de déposer les déchets en dehors des zones concernées et des bacs prévus à cet effet.

De plus, vous êtes priés de bien vouloir procéder au tri en fonction de la destination des objets et de la réglementation des collectes.



Le maire est la première autorité de police compétente pour lutter contre les dépôts illégaux de déchets définis à l'article L.541-3 du code de l'environnement



SUIVI HYDROLOGIQUE DU BASSIN VERSANT DE L'AGLY : RÉSULTATS DE LA CAMPAGNE DES 5 ET 6 AOUT 2024

Les sécheresses

7 Août, 2024

La fin du mois de juillet et le début du mois d'août sont marqués par des températures maximales journalières supérieures à 30°, voir 35° sur plusieurs jours à l'amont du bassin versant, et cela sans épisode de pluie significatif. Les débits des cours d'eau des secteurs amont (Boulzane, Désix et leurs affluents) sont particulièrement affectés, avec des ruptures d'écoulement localisés, et des écoulements très faibles (< 3 l/s). De façon globale, les débits mesurés sont bien en-dessous des moyennes de référence, et reflètent le déficit pluviométrique important mesuré depuis 2022.

Depuis la campagne précédente, un épisode pluvieux bref a été mesuré le vendredi 2 août en fin de journée, donnant lieu à de faibles cumuls aux stations de mesure (4.5 mm à Lapradelle, 3 mm à St Paul, 10 mm à Sournia, 0.5 mm à Padern, 2 mm à Perpignan-Rivesaltes). Sur les 7 jours avant les campagnes de mesure, les températures maximales mesurées ont été, en moyenne, respectivement de +4.4 ° et +4.3° à St Paul et Rivesaltes par rapport aux normales. Des vents de faibles à forts ont été enregistrés sur les derniers jours. Un épisode caniculaire est en cours, et des températures hautes de jour comme de nuit sont annoncées jusqu'en fin de semaine. Aucune épisode de pluie significatif n'est annoncé pour les prochains jours. Pour l'ensemble du territoire, la situation de sécheresse reste très fortement marquée et s'aggrave sur plusieurs secteurs amont.

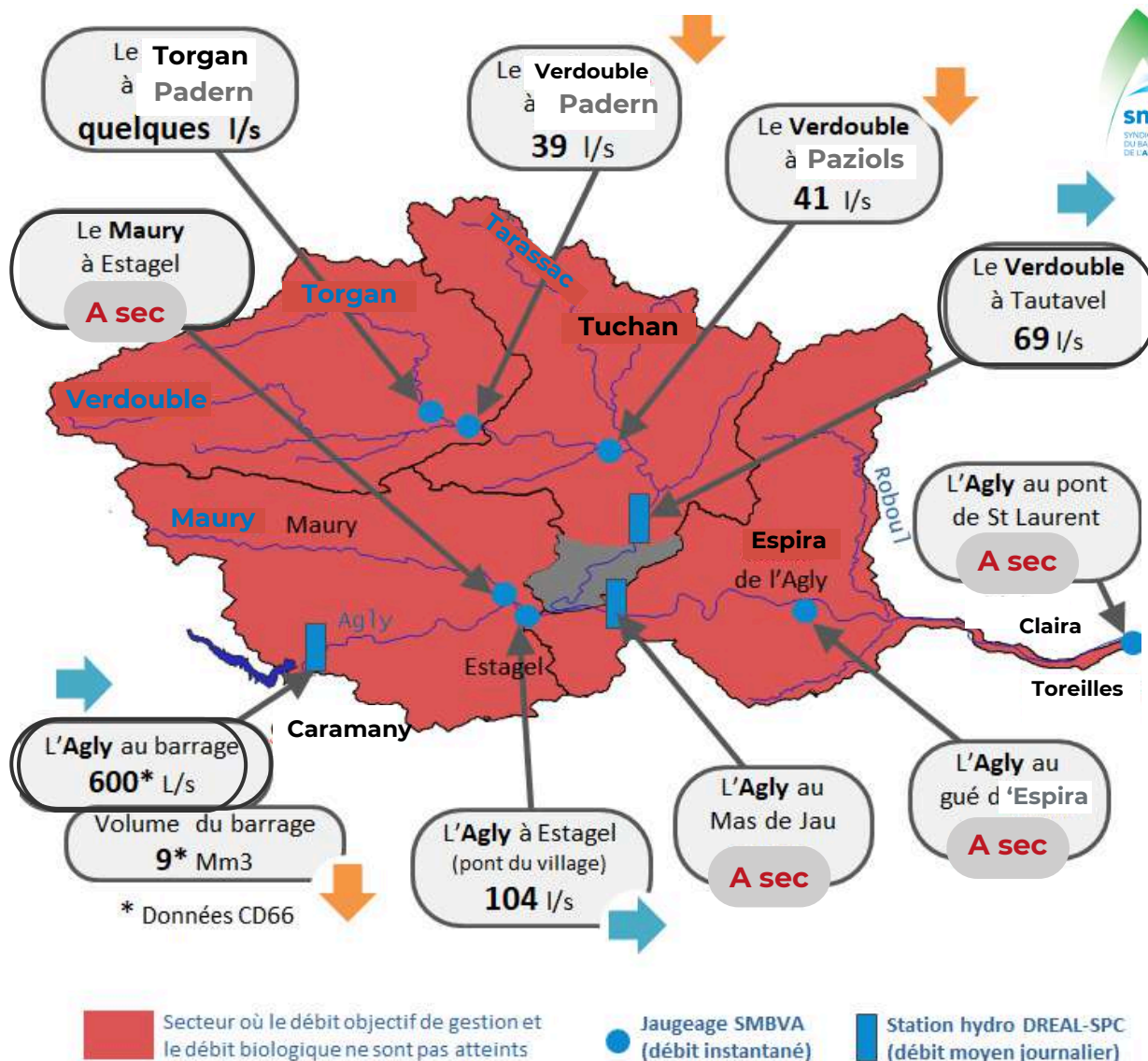


Le Verdoubert à Padern, le 16.07.24



Le Verdoubert à Padern, le 06.08.24

Retrouvez toutes les infos du Syndicat Mixte du Bassin Versant de L'Agly sur:



SITUATION DU SECTEUR AVAL & VERDOUBLE

De façon globale, la situation se partage entre une stabilisation ou une légère diminution des débits par rapport à la campagne précédente.

Sous Bassin-versant du Verdoube

Le débit mesuré sur le Torgan a diminué de 50% depuis la dernière campagne. Cette baisse semble se traduire également sur le canal de Padern, son retour étant très faible, et ne permettant plus le maintien d'une flaque au gué piéton qui était observée jusque là. Les débits mesurés du Verdoube à Padern et Paziols sont eux stables par rapport à la dernière campagne. A la station de Tautavel, le débit mesuré est en légère baisse, -11%. Pour comparaison, en 2023, le débit moyen mesuré à cette station sur la première semaine d'août était de 105 l/s. Pour comparaison, le débit moyen de référence en août est de 296 l/s.

ANIMATIONS ETE



DUILHAC
sous Peyrepertuse

Comme à chaque saison estivale, la commune et les acteurs du territoire, vous proposent bon nombre d'animations. Revenons en images sur cet été riche en culture et en festivités.

DESCENTE AUX FLAMBEAUX LEDS

La traditionnelle descente aux flambeaux Leds rencontre toujours un franc succès. Une fois n'est pas coutume, cette année encore, le public était bien au rendez-vous pour assister au spectacle et à la petite randonnée jusqu'au pied du château.



Le public venu nombreux comme chaque année



Denis Ortuani, acteur dans le rôle du père



Emma et Solweig, actrices dans le rôle du corbeau et de la fille



Tels des troubadours, les artistes Bérangère et Virgile ont animé en musique le chemin du retour

Emma Sorba, Solweig et Denis nous ont interprété quelques petites saynètes jalonnant le parcours en attendant la tombée de la nuit pour, enfin, redescendre en lumière et en musique avec Bérangère et Virgile jusqu'aux Escabalières où une petite collation était offerte par la mairie.

Un vrai moment de partage et d'échange autour de la culture musicale et théâtrale

Ciném'Aude est une association loi 1901 à vocation départementale qui anime depuis quarante ans un réseau de diffusion cinématographique à travers toute l'Aude.

Un des nombreux engagements de Ciném' Aude est de mailler l'ensemble du territoire Audois grâce à l'opération **"cinéma sous les étoiles"** qui, avec plus de 100 séances par an en plein air, permet à plus de 15000 Audois de bénéficier de séances conviviales pour le plus grand plaisir de tous.

Vous avez donc eu l'occasion de profiter de l'installation d'un écran géant sur le parking de l'aire de loisir et de la projection du film Eiffel (de Martin Bourboulon) qui retrace l'histoire d'un des monuments les plus visités de France. "La Tour Eiffel" qui fût construite par Gustave Eiffel et ses collaborateurs pour l'Exposition universelle de Paris de 1893. Véritable vitrine du savoir-faire technique français. Sa taille exceptionnelle et sa silhouette immédiatement reconnaissable en ont fait un emblème de Paris.

Nous pouvons par conséquent, faire aisément le parallèle entre les techniques utilisées par ces ouvriers, véritables voltigeurs et celles qui jadis, furent employées pour la construction du Château de Peyrepertuse véritable prouesse architecturale, qu'il faut replacer dans le contexte de son époque et qui aujourd'hui encore, fascine et passionne ces nombreux visiteurs.

CONTE MUSICAL THEATRALISE "AU COMMENCEMENT ÉTAIT LA NUIT"



" Une soirée poétique, teintée de lumières"



à la rencontre de personnages de la mythologie".

En ce début du mois d'août, nous étions nombreux à nous retrouver sur la place de l'église pour le spectacle:

"Au commencement était la nuit"



Présenté par Emma Sorba et les musicien(nes) Bérangère et Virgile.

Durant plus d'une heure, nous avons été transportés en musique, découvrant au fil de cette mise en scène lumineuse, des personnages mythologiques. Dieux et déesses nous invitent à découvrir leur histoire, mêlant poésie, traditions et croyances anciennes aussi captivantes que sensibles et attendrissantes.



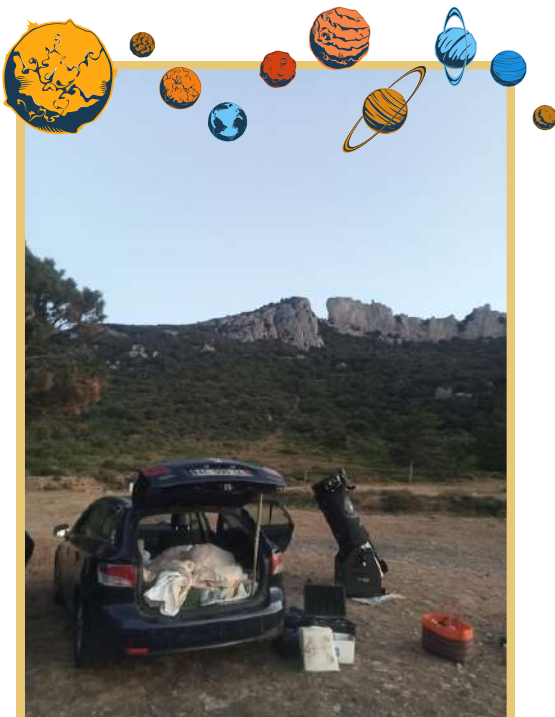
Avec le guide astronome Cyrille Calvet

Responsable du service de médiation scientifique
Centre Européen de Recherches Préhistoriques
Musée de Préhistoire de Tautavel.

**“Une soirée la tête
dans les étoiles sur
le site des
Escabalières”**



Le rendez-vous était donné sur le site des Escabalières



**Malgré la fraîcheur qui s'était invitée, nous
étions une bonne quinzaine de
participants à l'écoute de la conférence
donnée par Cyrille Calvet**



Equipé de son fidèle télescope Cyrille nous a transporté tout au long de la soirée
Une chance pour nous de pouvoir contempler le ciel nocturne avec un matériel
professionnel de pointe
Observation de pléiades, de galaxies lointaines, de planètes bref on en a pris plein
les mirettes !

Recette Chouchou Pralines aux amandes de Duilhac



50 min



Très Facile



Bon Marché

ustensiles : 1 cuillère en bois/ une fourchette/ une poêle/ un four



1 verre
de sucre en poudre



1 verre
d' amandes (avec leur
peau)



1 verre
d' eau

Pour 6 personnes
Temps de préparation 25 min
Temps de cuisson 25 min

1. Mettre les 3 ingrédients dans une poêle à feu moyen
2. Mélanger sans arrêt avec la fourchette pour aérer le sucre afin qu' il se cristallise
3. Le caramel se forme attention il ne doit pas bouillir! s'il y a trop de bulles, retirer du feu en mélangeant
4. Au bout de 20 minutes, la préparation mousse, continuez à tourner, arrêtez le feu quand vous avez obtenu un effet sablé
5. Lorsque plus rien n'accroche, mettre le feu à vif et bien mélanger durant 5 minutes pour donner aux pralines un aspect de couleur caramel
6. Verser les pralines sur une plaque de four froide et détacher les pralines collées ensemble.

C'est prêt!

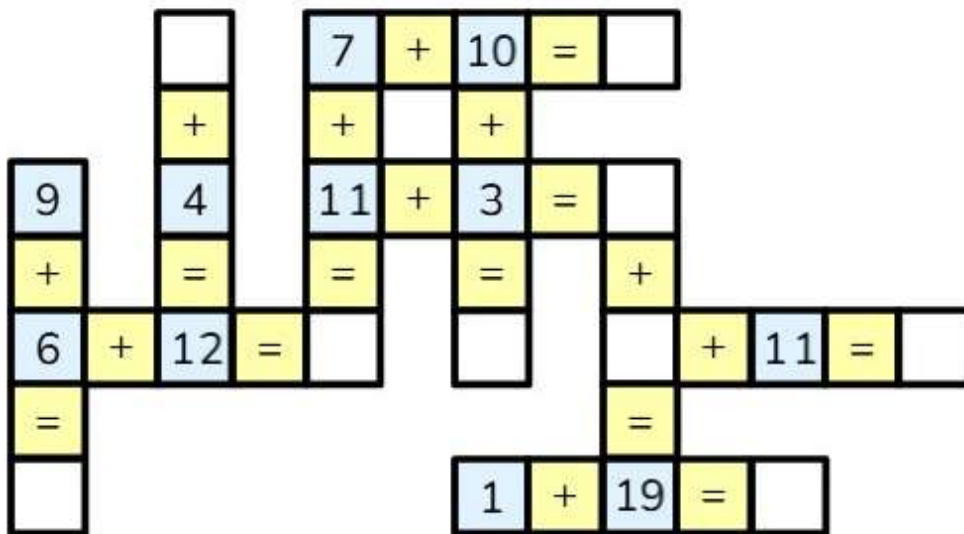


Mots mêlés

W V E M S I R U O T Q P S G S E J J V V
 Y I N M Y U X X I W D E P B A D E I U Z
 J G Ç S R X E S S E R E T R O F L M M U
 L N V I I V Y W U E E I U W J L Z V Z W
 S E Ç A E O P D I S R P O P A F X R Y X
 O P B Q T S C B K U U N U G Z G E E E O
 B L A S L N R A S P T I E A P W E Q L C
 E X V V J O Ç P H D A G D V E A G A D C
 T I T Q C C U O S L N Ç R S E T R P T I
 E U E S I O C A H L I U D F H N A F O T
 M N K Z E J X Ç U Q F U T O X I G H E A
 N N C I O L X D L W R P D A T L T Z C N
 Z N R I B A U T E E S X H M W U Z V A I
 A X T E R R O I R A R S O Ç F O Y C V E
 D D A B V R Z J H B B D Q P Z M L M H R
 G D X K P T J P P E Y R E P E R T U S E
 G Q R Z W Ç D C A G B P V A W B P F L J
 I Q R O L Ç Q J I Q B O I Q R U S M X P
 B L W E L B U O D R E V E S S S E K S Q
 D B B U Ç S E B X C G V N P Y S N P J U

FORTERESSE
 VILLAGE
 OCCITANIE
 CHATEAU
 VERDOUBLE
 RIBAUTE
 MOULIN
 PEYREPERTUSE
 VIGNE
 TERROIR
 NATURE
 DUILHACOIS
 DUILHACOISE
 TOURISME
 CORBIERES

Maths croisés



Solution:

Horizontalement
 7+10=17
 11+3=14
 6+12=18
 5+11=16
 1+19=20
 Verticalement
 8+4=12
 7+11=18
 10+3=13
 9+6=15
 14+5=19